



<i>Tytuł:</i>	<b>PROGRAM KONSERWATORSKI PRAC REMONTOWYCH ELEWACJI Wodociągowej Wieży Ciśnień w Kaliszu</b>
<i>Nazwa i adres obiektu budowlanego oraz numery ewid. działek na których obiekt jest usytuowany</i>	Ośrodek Kultury Plastycznej „WIEŻA CIŚNIEŃ” im. Bogdana Jareckiego ul. Górnośląska 66a, 62-800 Kalisz Ob.- dz. 52
<i>nr rej. zab.</i>	Wpisany do rejestru zabytków pod nr 902/A decyzją z dnia 14 października 2013 r.
<i>Czas powstania:</i>	II poł. lat 30-tych XX w.
<i>Właściciel:</i>	Miasto Kalisz
<i>Nazwa i adres zamawiającego:</i>	Rada Federacji Stowarzyszeń Naukowo-Technicznych NOT w Kaliszu ul. Zacisze 2 62-800 Kalisz
<i>Opracował:</i>	Konserwator Dziej Sztuki mgr Marek Kawczyński  Kalisz, maj 2023 r.

## **SPIS TREŚCI**

<b>1. Podstawa opracowania/ źródła</b>	<b>3</b>
<b>2. Sposób użytkowania oraz program użytkowy obiektu budowlanego</b>	<b>3</b>
<b>3. Opis architektoniczno-konserwatorski z analizą konserwatorską</b>	<b>4</b>
<b>4. Wnioski z kwerendy materiałów archiwalnych, analiza przekształceń oraz stan zachowania elewacji</b>	<b>5</b>
<b>5. Wnioski do założeń projektowych elewacji</b>	<b>7</b>
<b>6. PROGRAM PRAC KONSERWATORSKICH</b>	<b>8</b>
<b>7. DOKUMENTACJA FOTOGRAFICZNA</b>	<b>10</b>

## 1. Podstawa opracowania / źródła

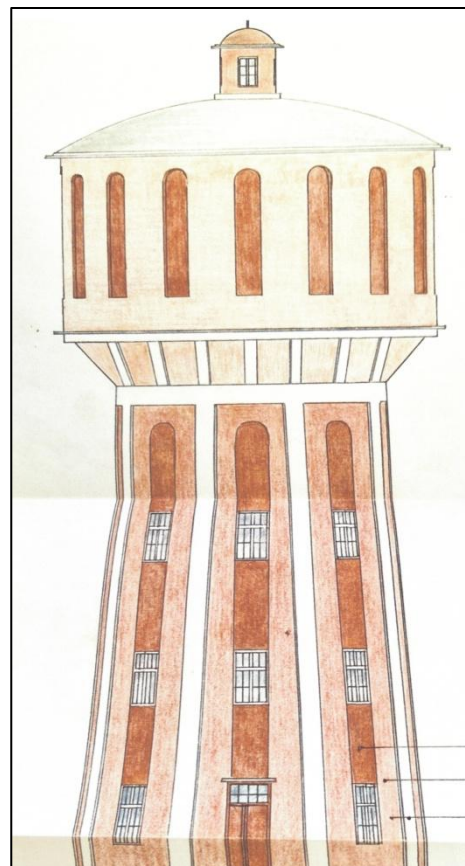
- Opracowanie zrealizowano w oparciu o zamówienie: Rada Federacji Stowarzyszeń Naukowo-Technicznych NOT w Kaliszu ul. Zacisze 2 62-800 Kalisz
- Przedmiotem opracowania jest Program Prac Konserwatorskich dla zabytku wpisany do rejestru zabytków pod nr 902/A decyzją z dnia 14 października 2013 r.
- Do opracowania wykorzystano następującą dokumentację:
  1. FABRYKI Kalisza i okolic 1815-1989. Opracowanie Jarosław Dolat. Kalisz 2016, s. 240.
  2. KARTA EWIDENCYJNA ZABYTKÓW ARCHITEKTURY I BUDOWNICTWA. Opr. mgr M. Mikołajczyk, Kalisz 2003 r.
  3. PROJEKT TECHNICZNY, Wieża Ciśnień – projekt kolorystyki elewacji. Opr. arch. Przemysław Wierzbicki, Kalisz 1994 r.
  4. Malowanie elewacji Ośrodka Kultury Plastycznej „Wieża Ciśnień”. Projekt kolorystyki, opr. mgr inż. arch. Tadeusz Wiekiera, 2007 r.
  5. [https://wkaliszu.pl/8047609/Wieza\\_cisnien.html](https://wkaliszu.pl/8047609/Wieza_cisnien.html)
  6. <http://www.wiezacisnien.kalisz.pl/galerie-2/o-nas>
  7. <https://www.wiezacisnien.eu/2021/10/wieza-cisnien-zasada-dzialania-budowa-schemat-przeznaczenie.html>

## 2. Sposób użytkowania oraz program użytkowy obiektu budowlanego

- Pierwotnie zgodnie z przeznaczeniem użytkowany jako wieża ciśnień wspomagająca pracę sieci wodociągowej miasta Kalisza.
- W poł. lat 60-tych wyremontowany i zmieniony na przepompownię. Przez pewien czas spełnia funkcję mieszkania dla pracownika zakładów wodociagowych.
- W 1974 r. obiekt został przekazany MZBM i mieściła się w nim filia Miejskiego Ośrodka Kultury. Do pocz. lat 80-tych pozostawał nieużytkowany.
- Od 1987 r. jest siedzibą Ośrodka Kultury Plastycznej „Wieża Ciśnień”. Od 2014 roku, na terenie wokół wieży otwarto „Ogródek Jareckiego”, plenerową stałą ekspozycję rzeźb kaliskiego artysty.
- Plan zagospodarowania nie ulega zmianie.

### 3. Opis architektoniczno-konserwatorski z analizą konserwatorską<sup>1</sup>

- Murowany tynkowany, wolnostojący budynek wieży ciśnień wzniesiono w II poł. lat 30-tych XX w. u zbiegu dzisiejszych ulic Górnośląskiej i Legionów.<sup>2</sup>
- Wybudowany w stylu modernistycznym. Wykreślony na rzucie koła o średnicy 10,20 m u podstawy trzonu, do 12,10 m średnicy głowicy.
- Trzon murowany z cegły, głowica konstrukcji żelbetowej, wyszpaldowana od zewnątrz cegłą
- Bryła wysmukła, dwuczłonowa, złożona z wysokiego cylindrycznego trzonu, nieznacznie zwężającego się ku górze i posadowionego na nim zbiornika wody w formie bębna, zadaszego spłaszczoną kopułą zwieńczoną cylindryczną latarnią z kopulastym dachem.
- Spłaszczony kopulasty dach kryty papą dachówkową. Latarnia kryta blachą. Pokrycie dachowe współczesne. Na latarni, na trzech podporach przymocowanych do kopuły daszka, iglica (fot. 15).
- **Elewacja.** Trzon ośmioosiowy, trójkondygnacyjny, artykułowany lizenami, między którymi półkoliście zamknięte blendy, poprowadzone przez całą wysokość trzonu. Otwory okienne mieszczące się w szerokości blendy. Skośna, stożkowata podstawa bębna wsparta na gzymsie w formie prostego pierścienia artykułowana szesnastoma żebrami podpierającymi lekko wysunięty gzyms/pierścień podstawy bębna. Gzyms zabezpieczony obróbką blacharską. Elewacja bębna pełna, artykułowana szesnastoma wąskimi, zamkniętymi półkoliście blendami. W latarni cztery prostokątne otwory okienne. Dwa z nich przysłonięte metalową żaluzją.



Rys. 1. Projekt kolorystyczny Wieży Ciśnień autorstwa mgr inż. arch. Tadeusza Wiekiery, 2007 r.

<sup>1</sup> Opracowany na podst. 2. KARTA EWIDENCYJNA ZABYTKÓW ARCHITEKTURY I BUDOWNICTWA. Opr. mgr M. Mikołajczyk, Kalisz 2003 r.

<sup>2</sup> Do tej pory nie jest znana dokładna data budowy obiektu podobnie jak nazwisko projektanta. Wymienia się nazwisko Antoniego Karolaka (architekta miejskiego). W Archiwum Państwowym w Kaliszu zachował się niezrealizowany projekt inż. Jana Brody (APK, AMK, sygn. 205, k. 3-5, 40) z 1934 roku. Publ.: *FABRYKI Kalisza i okolic 1815-1989*. Opr. Jarosław Dolat. Kalisz 2016, s. 240.

Od strony zachodniej umieszczony **otwór drzwiowy** osłonięty od góry niewielkim betonowym daszkiem i poprzedzony dwustopniowymi betonowymi schodami obłożonymi współczesnymi płytkami gresowymi przypominającymi deski.

- **Stolarka drzwiowa:**

Drzwi zewnętrzne drewniane, dwuskrzydłowe, współczesne, ramowo płycinowe z nadświetlem nad ślemieniem.

- **Stolarka okienna:**

W trzonie wieży okna współczesne, drewniane, ramowe, dwudzielne, czteropodziałowe, dwupoziomowe przedzielone szerokim ślemieniem. Skrzydła dolne przedzielone szczeliną krzyżową, górne pojedynczymi pionowymi szprosami. Okna parteru okratowane.

Okna latarni metalowe sześćcio-kwaterowe. Zachowane jedno okienko pierwotne od str. zachodniej, otwierane, poprowadzone po łuku otworu okiennego, pozostałe metalowe, wtórne. Dwa z nich przysłonięte metalową żaluzją.

- **Tynki** na elewacjach gładkie, wapienno-cementowe malowane farbą krzemianową w kolorystyce jasno pomarańczowej z ciemniejszymi blendami i białymi lizenami jak w projekcie T. Wiekiery (rys.1, s. 4)

#### **4. Wnioski z kwerendy materiałów archiwalnych, analiza przekształceń oraz stan zachowania elewacji**

Wieża ciśnień wybudowana w stylu modernistycznym w II poł. lat 30-tych XX w. Pełniła funkcję przemysłową i do lat 60-tych XX w. stanowiła składnik miejskiej sieci wodociągowej w Kaliszu. W poł. lat 70-tych nastąpiła modernizacja wnętrza na cele działalności kulturalnej.

W 2003 roku na zlecenie Urzędu Miejskiego w Kaliszu założono KARTA EWIDENCYJNA ZABYTKÓW ARCHITEKTURY I BUDOWNICTWA (opr. mgr M. Mikołajczyk)

Obiekt został wpisany do rejestru zabytków pod nr 902/A decyzją z dnia 14 października 2013 r.

Fotografia z 1940 roku (fot.1, s. 10) pokazuje jej wygląd wkrótce po wybudowaniu: wieża ciśnień pomalowana jednolicie na kolor biały

50 lat później stan wieży ciśnień opisuje Przemysław Wierzbicki w projekcie kolorystyki elewacji.<sup>3</sup> Cyt.: „Wygląd zewnętrzny obiektu nie został zmieniony w stosunku do stanu pierwotnego, we wnętrzu dokonano wielu przeróbek w celu dostosowania dla potrzeb Ośrodka Kultury Plastycznej. Stan techniczny tynków elewacji i obróbek dekarских jest zły i wymaga remontu. Na podstawie pierwszej wersji projektu kolorystyki i remontu elewacji wykonano wymianę pokrycia dachu i zamontowano rynny i rury spustowe. Z powodu braku środków nie wykonano nowych tynków.<sup>4</sup> Obecnie opracowana wersja kolorystyki obiektu będzie wykonana ze środków P.P. „HELENA” w zamian za udostępnienie elewacji budynku dla celów reklamowych. Życzeniem sponsora jest wykonanie kolorystyki w barwach firmowych to jest w zieleni oraz umieszczenie znaku firmowego (logo) na budynku.” (dalej:) Zakres koniecznych robót rewaloryzacyjnych

- naprawa obróbek dekarских
- wykonanie szablonów zachowanych profili gzymsów i elementów ozdobnych
- skucie tynków ścian w całości z możliwością zachowania elementów wystroju elewacji zachowanych w dobrym stanie
- wykonanie tynków cem-wap trójwarstwowych białych
- malowanie elewacji farbami elewacyjnym
- renowacja stolarki okiennej i malowanie
- renowacja ślusarki”

Ostatecznie naprawiono tynki, wymieniono okna i pomalowano elewację na kolor zielony jak na fot. 5 (s. 13).

W 1998 wymieniono okna latarni<sup>5</sup> oraz drzwi zewnętrzne.<sup>6</sup>

Kolejny i ostatni remont elewacji wykonano w 2008 roku naprawiając tynki i malując obiekt jak obecnie.

Trudno stwierdzić czy na elewacji wieży ciśnień zachowały się **tynki** pierwotne. Obecne na elewacji są wapienno-cementowe z licznymi uzupełnieniami, zatarciami i cementowymi łatami. Ogólnie stan tynków jest zły. W wielu miejscach obserwuje się pęknięcia i głębokie rozwarstwienia, wybrzuszenia. Ukryte wewnętrzne rozwarstwienia tynku utrzymuje wierzchnia warstwa zaprawy klejowej i warstwa farby użyta do ostatniej renowacji.

<sup>3</sup> PROJEKT TECHNICZNY, Wieża Ciśnień – projekt kolorystyki elewacji. Opr. arch. Przemysław Wierzbicki, Kalisz 1994 r.

<sup>4</sup> Podkreślenia moje

<sup>5</sup> Oprócz jednego

<sup>6</sup> KARTA EWIDENCYJNA ZABYTKÓW ARCHITEKTURY I BUDOWNICTWA. Opr. mgr M. Mikołajczyk, Kalisz 2003 r.

Na wysuniętych gzymsach poddachowych głowicy i latarni znaczne ubytki betonu odsłaniające pręty zbrojenia (fot. 12-14).

**Pokrycie dachowe** wykonane z gontu bitumicznego (papa dachówka) zniszczone, pokryte warstwą porostów. Pokrycie dachowe wieżyczki wykonane z blachy posiada zniekształcony kształt kopuły zakończonej stożkiem gdzie pierwotnie forma daszku oparta była na stożku a iglica była przedłużeniem stożka (fot. 15-17).

**Stolarka drzwiowa** współczesna, nie przedstawia wartości zabytkowej (fot. 7).

**Stolarka okienna** współczesna. Zachowało się jedno metalowe okienko w latarni.

## 5. Wnioski do założeń projektowych elewacji

Obiekt pełni ważną funkcję w przestrzeni miasta ustawiony w osi dworzec – rynek główny.

Wieża ciśnień wybudowana jest w wiodącym latach międzywojennych stylu modernistycznym i jest jego świetnym reprezentantem. Dlatego też w projekcie kolorystyki należy uwzględnić ówczesne tendencje: biele i szarości, w nieznacznym różnicach walorowych.

Stan elewacji oraz pokrycia dachów wymaga podjęcia pilnych prac remontowych. Tynki należy ostukać w celu zlokalizowania rozwarstwień i usunąć do zdrowej struktury. Korozja zbrojenia konstrukcji żelbetonowej i powstałe w ten sposób ubytki struktury wymagają potraktowania specjalistycznymi systemami naprawczymi. Zaproponowano dwie metody: system PCC Remmers Betofix i alternatywnie systemie ECC masami cementowo-epoksydowymi Sika<sup>7</sup>

Kopulaste pokrycie dachowe głowicy wymaga całkowitej wymiany. Ze względu na specyficzny kształt proponuje się zastosować materiał bitumiczny, наносzony grubą warstwą na całej powierzchni. Pokrycie blachą jest nieekonomiczne i historycznie nieuzasadnione. W przypadku niewielkiego daszka nad latarnią wnioskuje się jego wymianę wraz z przywróceniem prawidłowego osadzenia iglicy.

Obróbki blacharskie wymagają naprawy. Należy rozważyć inne rozłożenie rur spustowych w taki sposób, aby nie tworzyły dodatkowej zakłócającej formy.

<sup>7</sup> firma Sika posiada również w ofercie systemy PCC <https://pol.sika.com/pl/budownictwo/naprawa-betonu/systemy-naprawy-iochronybetonupcc.html>

## 6. PROGRAM PRAC KONSERWATORSKICH

Zakres koniecznych prac i szczegółowe rozwiązania materiałowe.

### 6.1. TYNKI ZEWNĘTRZNE

- Tynki na powierzchni w większości wtórne z kolejnych remontów. W różnych obszarach cementowo – wapienne, klejowe, cementowe.
- Zakłada się usunięcie obecnych tynków i zastąpienie ich tynkami cementowo-wapiennymi.

Zakres koniecznych prac:

Postępowanie konserwatorskie dla tynków przygotowano w systemie Remmers.

Dopuszcza się zastosowanie materiałów i technologii innych firm posiadających certyfikat WTA / Stowarzyszenia Naukowo-Technicznego ds. Konserwacji Budynków i Ochrony Zabytków.

Niezależnie od zastosowanych materiałów ogólne założenia pozostają niezmienione.

- Usunięcie powłok malarskich mechanicznie
  - Ostukani powierzchni tynków w celu zlokalizowania rozwarstwień tynku
  - Usunięcie osypujących się fragmentów tynku
  - Zmycie powierzchni ścian myjka ciśnieniową.
  - Wzmocnienie pozostawionych fragmentów tynków preparatem *Hydro SF*
  - Przemurowania *TZM Levell*
  - Obrzutka *SP Prep*
  - Tynk wapienno – cementowy *TZM Levell* zacierany na gładko.
  - Gładź mineralna *VM Fill*
  - Gruntowanie *Primer Hydro HF*
  - Malowanie *Color LA*
- 
- Należy zlikwidować bądź uporządkować instalacje szpecącą wygląd budynku
  - Kolorystyka elewacji do uzgodnienia z WUOZ. Proponuje się jasną kolorystykę nawiązującą do najwcześniejszych rozwiązań w tonacji bieli i szarości zbliżonej do betonu.

### 6.2.a. NAPRAWA ELEMENTÓW ŻELBETONOWYCH w systemie Remmers Betofix

- usunięcie luźno związanych fragmentów betonu.
- oczyszczenie prętów żelaznych z korozji poprzez piaskowanie.
- przedmuchanie sprężonym powietrzem
- warstwa czepna i antykorozyjna *BETOFIX KHB*



- warstwa naprawcza uzupełnienie i rekonstrukcja gzymsów; ubytki 6 – 50 mm *BETOFIX R4*
- warstwa wykończeniowa, wyrównawcza *BETOFIX - Spachtel*

#### 6.2.b. NAPRAWA ELEMENTÓW ŻELBETONOWYCH w systemie mas epoksydowych

##### Sika

- usunięcie luźno związanych fragmentów betonu.
- oczyszczenie prętów żelaznych z produktów korozji poprzez piaskowanie.
- przedmuchanie sprężonym powietrzem
- warstwa czepna i antykorozyjna SikaTop® Armatec®-110 EpoCem®
- warstwa naprawcza uzupełnienie Sikagard®-720 EpoCem®

#### 6.3. PARAPETY

- Obecne parapety wykonane z blachy miedzianej.

Zakres robót:

- naprawa istniejących obróbek

#### 6.4. SCHODY ZEWNĘTRZNE

- Schody zewnętrzne wtórne wykonane z betonu i wyłożone gresem.

Zakres robót:

- demontaż istniejących schodów
- rekonstrukcja schodów z lastriko lub płyt granitowych

#### 6.5. STOLARKA OKIENNA

- Stolarka okienna wtórna, wymieniana w różnym czasie nie przedstawia wartości zabytkowej oprócz małych okienek w kondygnacji strychowej, którą należy poddać konserwacji

Zakres koniecznych do wykonania prac:

- Usunięcie kitu szklarskiego i uzupełnień silikonem.
- Usunięcie starych powłok malarskich metodą mechaniczną poprzez szczotkowanie.
- Naniesienie warstw malarskich – dwukrotne malowanie farbą wiążącą produkty korozji i odporną na czynniki zewnętrzne.
- ponowne przeszklenie okna.

#### 6.6. POKRYCIE DACHOWE

- nie nadaje się do dalszego użytkowania

Zakres koniecznych do wykonania prac:

- Usunięcie gontu papowego do betonowego podłoża
- Oczyszczenie i naprawa ubytków i spękań
- Gruntowanie Kiesol MB – zużycie  $0,15 \text{ l/m}^2$
- Naniesienie materiału bitumicznego MB 2K –  $4,0 \text{ kg/m}^2 \times 19,86 \text{ zł/kg} = 79,44 \text{ zł/m}^2$  (3 przejścia – szpachla drapana + 2 powłoki)
- Powierzchnię można pomalować na dowolny kolor elastyczną farbą (barwienie wg. wzornika Remmers – Color Flex – zużycie  $0,75 \text{ l/m}^2$ )

Opr. Kons. Dz. Szt. mgr Marek Kawczyński

Kalisz, maj 2023

## 7. DOKUMENTACJA FOTOGRAFICZNA

### 7.3. Fotografie archiwalne:



Fot. 1. WIEŻA CIŚNIEŃ w 1940 r. Źródło: <http://www.kalisz.info/zdjecia-aqfa.html>



Fot. 2. WIEŻA CIŚNIEŃ, pocz. lat 70-tych XX w. Fotografia w archiwach KSMLW.

Źródło: <https://kalisz.naszemiasto.pl/od-kalinca-po-asnyka-kaliskie-osiedla-na-starych/ar/c1-4931414>

Elewacja wieży ciśnień posiadała aranżację inną niż na fotografii z roku 1940 z podkreśleniem jaśniejszą tonacją wertykalnych elementów konstrukcyjnych.



Fot. 3. Osiedle Kaliniec, na tle bloków widoczna WIEŻA CIŚNIEŃ, pocz. lat 70-tych XX w. Fotografia w archiwach KSMLW. Źródło: <https://kalisz.naszemiasto.pl/od-kalinca-po-asnyka-kaliskie-osiedla-na-starych/ga/c1-4931414/zd/37841390>





Fot. 4. Osiedle Kaliniec, na tle pawilonu WIEŻA CIŚNIEŃ, pocz. lat 70-tych XX w. Fragment fot. z zasobów KSMLW. Źródło: <https://kalisz.naszemiasto.pl/od-kalinca-po-asnyka-kaliskie-osiedla-na-starych/ga/c1-4931414/zd/37841390>  
Elewacja wieży ciśnień posiadała aranżację inną niż na fotografii z roku 1940 z podkreśleniem jaśniejszą tonacją wertykalnych elementów konstrukcyjnych trzonu i blend w bębnie.



Fot. 5. WIEŻA CIŚNIEŃ w 2008 r. Źródło: <https://m.rc.fm/kulturalne/konkurs-plastyczny-w-wiezy-cisnien.html#> .  
Kolorystyka nadana w trakcie remontu w 1994 roku



#### 7.4. Fotografie stanu obecnego:

Wizję lokalną przeprowadzono w dniu 10 maja 2023 r. Do badań wykorzystano naturalne odkrywki powstałe na skutek uszkodzeń nawarstwień tynku i powłok malarskich.



Fot. 6. WIEŻA CIŚNIEŃ, stan z maja 2023. Aranżacja kolorystyczna wprowadzona w 2008 roku.





Fot. 7. WIEŻA CIŚNIENÍ, stan z maja 2023. schody i drzwi prowadzące do wnętrza. okładzinę schodów proponuje się zastąpić płytami granitowymi.

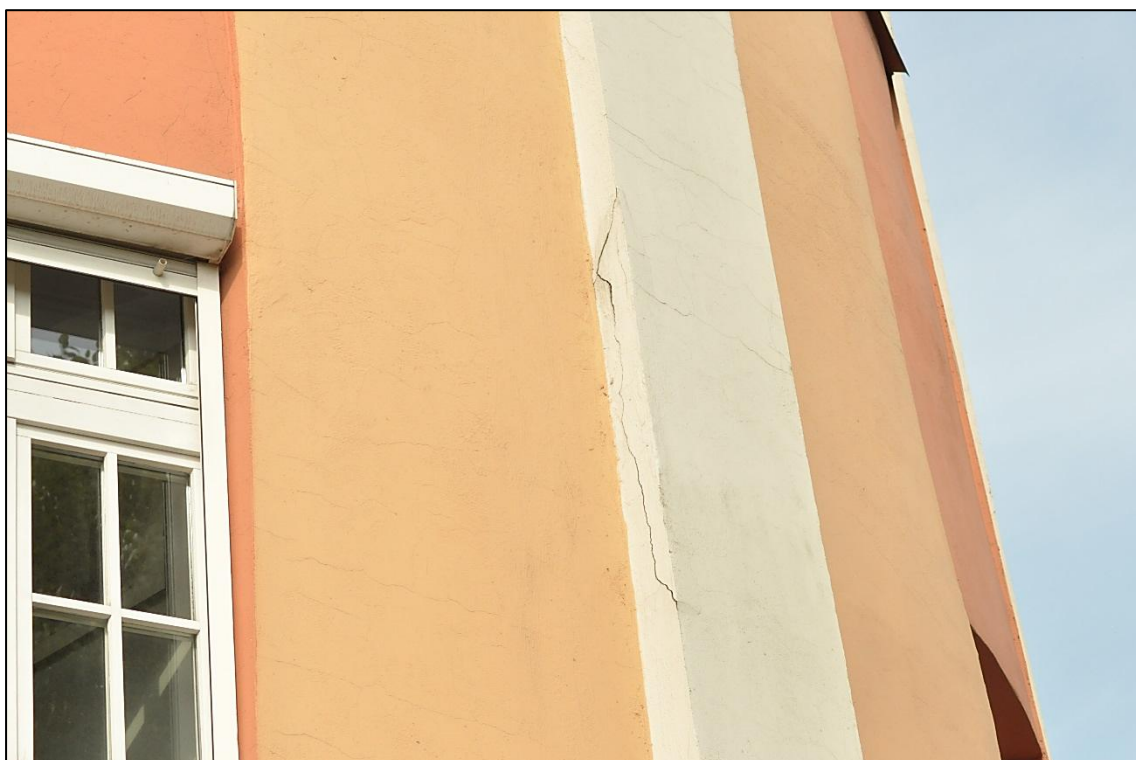




Fot. 8. WIEŻA CIŚNIEŃ, fragment trzonu od strony ul. Legionów. widoczne liczne zniekształcenia, wybrzuszenia powierzchni spowodowane wewnętrznym rozwarstwieniem tynku.



Fot. 9. WIEŻA CIŚNIENÍ, nadproże okna w kondygnacji I piętra od strony płn.-zach. Widoczne pęknięcia i rozwarstwienia tynku na stalowej belce nadproża.



Fot. 10. WIEŻA CIŚNIENÍ, fragment elewacji płd.-zach. Widoczne pęknięcia i rozwarstwienia tynku na lizenach.





Fot. 11. WIEŻA CIŚNIEŃ, fragment głowicy od strony pld.- zach.



Fot. 11/12. WIEŻA CIŚNIENÍ, fragment głowicy od strony płd.- zach. – zbliżenie. widoczne rysy i poziome pęknięcia tynku w górnej strefie głowicy. Zjawisko to wymaga oceny konstruktora; być może jest efektem korozji przypowierzchniowych elementów zbrojenia jak na fotografii poniżej gdzie korozja zbrojenia spowodowała ubytki tynku wieńca pod dachem.







Fot. 13. WIEŻA CIŚNIEŃ, fragment wieńca pod zadaszeniem posadowienia głowicy od strony pld.- zach. Korozja prętów zbrojeniowych spowodowała rozwarstwienia, pęknięcia i znaczne ubytki tynku.



Fot. 14. WIEŻA CIŚNIEŃ, fragment wieńca pod kopulastym zadaszeniem głowicy. Korozja prętów zbrojeniowych spowodowała znaczne zniszczenia krawędzi gzymsu.



Fot. 15. WIEŻA CIŚNIEŃ, latarnia na głowicy – widok od pld.- zach. Widoczny fragment dachu na kopule głowicy wykonany z gontu papowego zniszczone, pokryte warstwą porostów. pokrycie dachowe wieżyczki wykonane z blachy posiada dziwaczny kształt kopuły zakończonej stożkiem gdzie pierwotnie forma daszku oparta była na stożku a iglica była przedłużeniem stożka.



Fot. 16. WIEŻA CIŚNIEŃ, latarnia na głowicy widok od płn.- wsch.. Widoczny fragment dachu na kopule głowicy wykonany z gontu papowego zniszczone, pokryte warstwą porostów. Pokrycie dachowe wieżyczki wykonane z blachy posiada dziwny kształt kopuły zakończonej stożkiem gdzie pierwotnie forma daszku oparta była na stożku a iglica była przedłużeniem stożka.





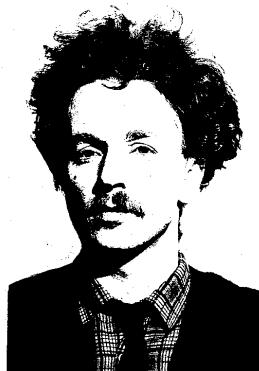
Fot. 17. WIEŻA CIŚNIENÍ - widok z góry pokrycia kopulastego dachu głowicy. widoczny stan zachowania.





Fot. 18. WIEŻA CIŚNIEŃ – fragment metalowego okienka latarni – jedyne zachowanego pierwotnego okna. okno zachować i poddać konserwacji.

AKADEMIA SZTUK PIĘKNYCH  
IM. JANA MATEJKI W KRAKOWIE



# DYPLOM

Marek Kawczyński  
urodzony dnia 24. kwietnia 1956 r.  
w Łodzi  
odbył studia 1979 - 1985  
na Wydziale Konserwacji Dzieł  
Sztuki  
w zakresie konserwacji malarstwa

z wynikiem dobrym

z po spełnieniu wymogów określonych  
obowiązującymi przepisami uzyskał  
w dniu 31.05.1987 r. tytuł  
magistr

REKTOR

W. Kunz  
Kraków

**DZIEKAN**

W. Zalewski

lipca 1987

podpis

3708

Nr. \_\_\_\_\_  
(numer dyplomu)

Zgodność niniejszego odpisu z orygina-  
łem stwierdzam



**Kierownik Sekretariatu Szkoły**

*Hydrangea*

Amelbon, dnla 24. XI 1947 r.



**DYPLOM  
UKOŃCZENIA STUDIÓW  
(ODPIS)**

Kraków, 1994-02-28

Należną opłatę skarbową w wys. 30.000,- zł skasowano na wniosku.



Wojewódzki Konserwator Zabytków  
w Krakowie  
mgr inż. arch. Andrzej Gacziol

**Marek Kawczyński ur. 24.04.1956 r. Dyplom nr 3708 z 1987 r.**

**Wydziału Konserwacji Dzieł Sztuki Akademii Sztuk Pięknych**

**im. Jana Matejki w Krakowie,**

**Firma Renovatum zarejestrowana w październiku 2010 roku.**

**adres: 32-800 Kalisz, ul. J. Tuwima 6a.**

**NIP 676 181 98 28**

**Przebieg pracy zawodowej - wybór z lat 2019-2022**

- 1) **2019** - Kościelna Wieś, kościół pobenedyktynski (XII-XVIII w): prace badawcze oraz remontowo-konserwatorskie w części romańskiego prezbiterium – etap II.
- 2) **2019** - Kościelna Wieś, kościół pobenedyktynski (XII-XVIII w): prace remontowo-konserwatorskie przy romańskim portalu oraz maswerku w fasadzie kościoła.
- 3) **2019-20** – konserwacja ołtarza głównego (XVIII w.) w kościele pw. Św. Jana Chrzciciela we Włocławku.
- 4) **2020** – konserwacja neogotyckiego ołtarza bocznego z kościoła pw. Św. Józefa Rzemieślnika w Maszkienicach (woj. małopolskie); drewno, złocenia.
- 5) **2020** - konserwacja kaplicy Św. Józefa w kolegiacie kaliskiej: ołtarz (XVIII w.); polichromie (XIX i XX w.).
- 6) **2021** – konserwacja fragmentu muru przy katedrze kaliskiej.
- 7) **2021** – konserwacja ołtarza głównego w drewnianym kościele parafialnym pw. Wszystkich świętych Kucharach Kościelnych.
- 8) **2021** - Prace konserwatorskie i restauratorskie przy ołtarzu bocznym p.w. Św. Józefa w kościele parafialny pw. Nawiedzenia Najświętszej Maryi Panny w Woli Gułowskiej
- 9) **2021** - Badania oraz program Prac Remontowo-Konserwatorskich dla elewacji budynku mieszkalnego przy ul. Mazowieckiej 33 w Krakowie.
- 10) **2021** – badania oraz program Prac remontowo-konserwatorskich elewacji budynku mieszkalnego przy ul. Koźmińskiej 58 w Krotoszynie.
- 11) **2021** - Konserwacja nagrobka Anny i Marii Daragan na cmentarzu grecko-prawosławny przy ul. Górnośląskiej w Kaliszu.
- 12) **2021** – konserwacja ołtarza głównego z kościoła p.w. św. Bartłomieja Ap. w Stawiszynie – etap I.
- 13) **2021** – Badania konserwatorskie oraz opracowanie dokumentacji konserwatorskiej dla budynku rekolekcyjnego oraz tarasu nad wirydarzem w zespole klasztornym bernardynów, obecnie Jezuitów przy kościele pw. N.N.M.P w Kaliszu.
- 14) **2021** – Badania, dokumentacja konserwatorska oraz program konserwatorski dla budynku oficyny I w zespole dworskim Żelazków
- 15) **2021-22** – nadzór konserwatorski przy remoncie drewnianych chat ze skansenu w Russowie i Na Zawodziu. Własność Muzeum Ziemi Kaliskiej.
- 16) **2021- 2022** – nadzór konserwatorski nad realizacją projektu: Poprawa efektywności energetycznej kościoła p.w. Najświętszego Serca Jezusowego i Matki Boskiej Pocieszenia oraz Kaplicy Matki Bożej Różańcowej, wraz z kamienicą i oficyną, w wyniku zastosowanych uprawnień termomodernizacyjnych. Zam. Dom Zakonny Towarzystwa Jezusowego, ul. Szewska18, 61-760 Poznań.
- 17) **2022** – konserwacja ołtarza bocznego p.w. Św. Anny wraz z figurami Madonny z Dzieciątkiem, Św. Elżbiety Portugalskiej, Św. Elżbiety Węgierskiej z kościoła p.w. Św. Andrzeja Apostoła w Borkowie Starym.
- 18) **2022** – kompleksowy remont elewacji kościoła parafialnego Pw. Świętej Trójcy – Sanktuarium Matki Bożej Pocieszenia w Lutogniewie – nadzór konserwatorski.
- 19) **2022** - Prace konserwatorskie i restauratorskie przy ołtarzu bocznym p.w. Św. Eliasza w kościele parafialny pw. Nawiedzenia Najświętszej Maryi Panny w Woli Gułowskiej - etap I.
- 20) **2022** - Kościelna Wieś, kościół pobenedyktynski (XII-XVIII w): prace remontowo-konserwatorskie elewacji kościoła, etap IV.
- 21) **2022** – Program Prac Konserwatorskich elewacji budynku mieszkalno-usługowego przy Al. Powstańców Wielkopolskich w Krotoszynie. Zamówienie PGKiM Sp. Z o.o. w Krotoszynie.
- 22) **2022** - Prac remontowo - konserwatorskich przy elementach oszalowania drewnianego kościoła pw. Św. Mikołaja Bpa w Tabaszowej (woj. podkarpackie).

- 23) **2022** - remont kaplic grobowych rodziny Heinsów i Prusinowskich na zabytkowym cmentarzu rzymskokatolickim przy ul. Górnośląskiej w Kaliszu – etap I.
- 24) **2022** - Badania oraz program prac konserwatorskich na konserwację tynków, malowanie ścian i sklepień prezbiterium i nawy kościoła parafialnego Pw. Świętej Trójcy – Sanktuarium Matki Bożej Pocieszenia w Lutogniewie.
- 25) **2022** – konserwacja dwóch feretronów z XVIII/XIX w. z kościoła parafialnego pw. Św. Idziego w Mikorzynie.
- 26) **2022** - Konserwacja obrazu na płótnie Chrzt Chrystusa z ołtarz bocznego w kościele parafialnym pw. Św. Jana Chrzciciela w Pamięcinie.
- 27) **2022/23** – nadzór konserwatorski nad realizacją zadania: „Przeniesienie zabytkowej drewnianej wieży pożarniczej z miejscowości Domastów (powiat kępiński) do skansenu w Russowie. Zamówienie: Muzeum okręgowe Ziemi Kaliskiej z siedzibą przy ul. Kościuszki 12, 62-800 Kalisz.
- 28) **2022/23**- konserwacja i restauracja sztukaterii oraz polichromii w pasie fryzu w sali głównej i klatce schodowej Centrum Kultury i Sztuki w Kaliszu.

Opr.: Kons. Dz. Szt. mgr Marek Kawczyński

Kraków/Kalisz 02.2023